



جمعية لهم حياتهم
LAHM HAYAH



وثيقة التوجه الإستراتيجي
جمعية لهم حياتهم
LAHM HAYAH

الملخص التنفيذي	٤
مصطلحات الوثيقة	٥
المقدمة	٦
منطلق التوجه الاستراتيجي للجمعية	٧
المنهجيات المستخدمة	٩
المحددات الرئيسية	١٤
مستويات التدخل التنموي	١٥
مصفوفة SWOT تحليل البيئة الداخلية والخارجية	١٦
أصحاب المصلحة	١٨
تحديد الفئة المستفيدة	٢١
مصفوفة التوفر والتأثر	٢٢
شجرة المشكلات والنتائج	٢٣
التوجه الاستراتيجي	٢٤
الرؤية	٢٦
الرسالة	٢٧
خريطة الأثر والبيت الاستراتيجي	٢٨
مسارات العمل الرئيسية	٣٠
القيم المؤسسية	٣١
الممكنات وعوامل النجاح	٣٢
مؤشرات الأهداف الاستراتيجية KPI's	٣٣

الفهرس

الملخص التنفيذي

تم إعداد هذه الوثيقة على أساس نتائج ورشة العمل والحوارات والمناقشة مع المعنيين ، وتحليل نتائج الاستبيان ودراسة، واقع الجمعية، وبيئتها الداخلية والخارجية. وتعتبر هذه الوثيقة الدليل الرئيسي لمسار عمل الجمعية من خلال وضع خارطة الأثر وبيان الرؤية والرسالة ومسارات العمل والقيم والمؤشرات الاستراتيجية، مما يساعد على تحديد الأولويات والمبادرات والأنشطة والبرامج للجمعية وعليه يمكن تلخيص أهداف هذه الوثيقة الاستراتيجية فيما يلي:

تعزز القدرة على القيادة، والتخطيط، والتنفيذ الفعال، ومراقبة الأداء، والتحسين المستمر، وهي جميعها عناصر مهمة في تلبية احتياجات الأسر المحتاجة

تعزز الثقة بين الأطراف المعنية والمؤيدين، مما يزيد من الدعم والتعاون طويل الأمد.

توفر إطارًا لاتخاذ القرارات وتحديد أين يجب توجيه الموارد.

توضح توجه الجمعية للأعضاء، والمانحين، والشركاء، والجمهور العام حتى يتمكنوا من تقييم أداء الجمعية بناءً على تحقيقها لأهدافها الاستراتيجية.

تزويد أصحاب المصلحة برؤية واضحة للجمعية وما يمكنهم القيام به لتطوير وتحسين أدائها وزيادة فعاليتها في المجتمع للقيام بدورها

التركيز على الاستفادة من أهم الممكّنات والفرص المتاحة لتحقيق الأهداف الإستراتيجية بما يخدم الفئات المستفيدة.

هذه أهم الأهداف لهذه الوثيقة ونسأل الله تعالى التوفيق والإعانة لتحقيق أعلى عائد بأفضل الإمكانيات وأن يبارك الله في الجهود التي بذلت لأجل تحقيق الهدف الذي يرنو إليه قيادات ومنسوبي الجمعية، وأن تسهم هذه الوثيقة في تطوير وتحسين الأداء والعمل.

التوجه الاستراتيجي Strategic Orientation

الأسس والمبادئ التي توجه نشاطات الجمعية وتؤثر فيها بشكل رئيسي وتشكل العمليات التي ترمي إلى تحقيق أفضل أداء

أصحاب المصلحة Stakeholders

هم الأطراف ذوا العلاقة بالجمعية والذين يتأثرون ويأثرون في أداؤها أو قراراتها وأنشطتها.

الغاية Purpose Statement

هي الغرض النهائي الذي يحققه مجموع التوجه الاستراتيجي أو يساهم في تحقيقه.

الرسالة Mission Statement

بيان مختصر يوضح كيفية تحقيق الغاية التي أنشئت من أجلها الجمعية.

الرؤية Vision Statement

بيان مختصر للحالة المستقبلية التي تريد الجمعية أن تكون فيها وتساعد في توجيه الأنشطة وتحديد الأهداف الرئيسية.

القيم المؤسسية Institutional values

هي المبادئ والمعتقدات الأساسية التي تؤمن بها المؤسسة وتتبنها في عملياتها وتفاعلاتها، وترشد موظفيها في التصرفات واتخاذ القرارات.

الأهداف الاستراتيجية Strategic Objective

هي ركيزة أساسية وتصف النتائج النهائية بعيدة المدى التي تسعى الجمعية للوصول إليها من خلال الاستثمار الأمثل في الموارد.

الفئة المستفيدة Beneficiary

مصطلح يشير إلى الأفراد أو المجموعات التي تقع ضمن محددات معينة كمستهدفين لتلقي الخدمات والمشاركة في البرامج.

01

02

03

04

05

06

07

08

مصطلحات الوثيقة الاستراتيجية



المقدمة

منطلق التوجه الإستراتيجي للجمعية

تعد رؤية ٢٠٣٠ للمملكة خارطة طريق طموحة تهدف إلى تنمية وتطوير القطاعات التنموية من اجل وطن طموح واقتصاد وطني مزدهر وبناء مجتمع حيوي متميز، وتسعى الرؤية أيضاً إلى تعزيز الحكومة الرشيدة والتحول الرقمي، وتعزيز التنمية البشرية. وإنطلاقاً من هذه الموجهات يأتي التوجه الإستراتيجي لجمعية لهم حياهم، ليسهم بفاعلية في تحقيق مستهدفات الرؤية، و إنطلاقاً من أهمية المساعدة في تقديم خدمات الرعاية الصحية، و دعم المرضى المحتاجين للعلاج، و تأمين الدواء و الفحوصات و الأجهزة الطبية لهم، و رغبة في الأجر و الثواب بالمساهمة في تفعيل برنامج التطوع الصحي و توفير بيئة صحية لعلاج المحتاجين..مستلهمين قاعدة (الأكثر أجراً والأعظم نفعاً والأعمق أثراً) تم تأسيس جمعية لهم حياهم، والمسجلة بالمركز الوطني لتنمية القطاع غير الربحي بترخيص رقم ١٠٠٠٧٣٢٨٠٠ وهذا يعكس إلتزام الجمعية بدعم جهود التحول والتحسن المستمر في المملكة.



منطلق التوجه الاستراتيجي للجمعية

واقع مساهمة القطاع غير الربحي في المؤشرات التنموية الإجمالية



أهداف رؤية 2030م

5%

من الناتج المحلي
مليون متطوع

حجم تقديم السلع والخدمات ومدى
التغطية الجغرافية

0,05 %

جمعية لكل 15000 نسمة
7% من الجمعيات التي تخدم
الأولويات التنموية

حجم القوى العاملة في القطاع

0,6%

نسبة الموظفين في القطاع فقط
من إجمالي القوى العاملة

حجم مساهمة القطاع في الناتج
المحلي الإجمالي

0,29%

مساهمة القطاع في الناتج المحلي
غير النفطي

رؤية VISION 2030 المملكة العربية السعودية KINGDOM OF SAUDI ARABIA



الهدف الاستراتيجي
رقم 2 , 3 , 6

تمكين المنظمات غير الربحية من تحقيق أثر أعمق، وتحقيق الاستدامة والأثر الاجتماعي العميق للمنظمات غير الربحية، وتعزيز دورها في الابتكار، وقيام هذه المنظمات بتقديم الخدمات بجودة عالية، وذلك من خلال بناء منظومة متقدمة لدعم تطورها

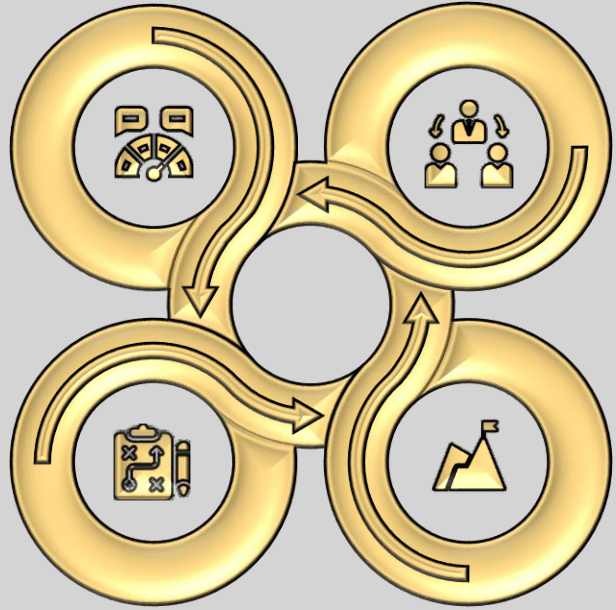


الهدف الاستراتيجي
رقم 1 , 3 , 6

تنمية القطاع غير الربحي وزيادة تنوعه وتأثيره، ليصبح هذا القطاع من ركائز البنية الاقتصادية والاجتماعية في المملكة، ومساندا لمنظومة الدعم الحكومي، ومصدرًا للوظائف.



جمعية لهم حياتهم
LAHM HYAH



المنهجيات المستخدمة



منهجية العمل على الحلقات الذهبية

تتميز منهجية الحلقات الذهبية بالقدرة على توجيه العمل والمنظمة إلى الجوانب والنقاط التي تعد مهمة حقاً في مسيرة الإلهام والتأثير على المجتمع للوصول للفئة المستهدفة وتحقيق الأثر والرسالة التي نشأت من أجلها المنظمة.

عناصر الحلقات الذهبية

ماذا؟

يتحدث هذا الحيز عن مسارات العمل وخطة الأداء التي يتم وضعها.

من خلال (مسار)

كيف؟

كون التركيز في هذه الطبقة من الدائرة عملياً أكثر منه شعورياً. وتتعلق برسالة المنظمة.

نعمل على (فعل)

لماذا؟

هذا الحيز من الحلقات الذهبية هو الجزء الأكثر أهمية لعمل المنظمة، لأنه على هذا الجزء بالذات يحدد جوهر النشاط المجتمعي والسبب الحقيقي الذي يبرر المنظمة.

وصولاً إلى (حالة)



هي عناصر لتحليل البيئة الداخلية للمنظمة تحدد السلبيات والإيجابيات داخل المنظمة. نقاط القوة هي عبارة عن ميزات المنظمة التي تعطيها أفضلية تنافسية عن المنظمات الأخرى أما نقاط الضعف فهي تمثل السلبيات التي قد تعيق المنظمة من إنجاز أهدافها. من بعض نقاط الضعف هي السمعة السيئة، نقص في القدرات والإمكانيات، أو ضعف في سلسلة التوريد وغيرها.

هذه العناصر تستخدم لتحليل البيئة الخارجية التي قد تؤثر على أداء المنظمة من التهديدات التي يمكن أن تواجهها مثلا تغييرات اقتصادية، تغييرات معينة في القوانين والأنظمة التي قد تؤثر بشكل سلبي، مشاكل في الوصول، وغيرها. وبنفس الوقت تستطيع المنظمة استكشاف فرص يمكن تطبيقها لزيادة النتائج وفعاليتها ومن بعض الأمثلة: ابتكارات جديدة، عادات جديدة في المجتمع، أو اتفاقيات وشراكات مع مؤسسات أخرى.

البيئة الداخلية

نقاط القوة
نقاط الضعف

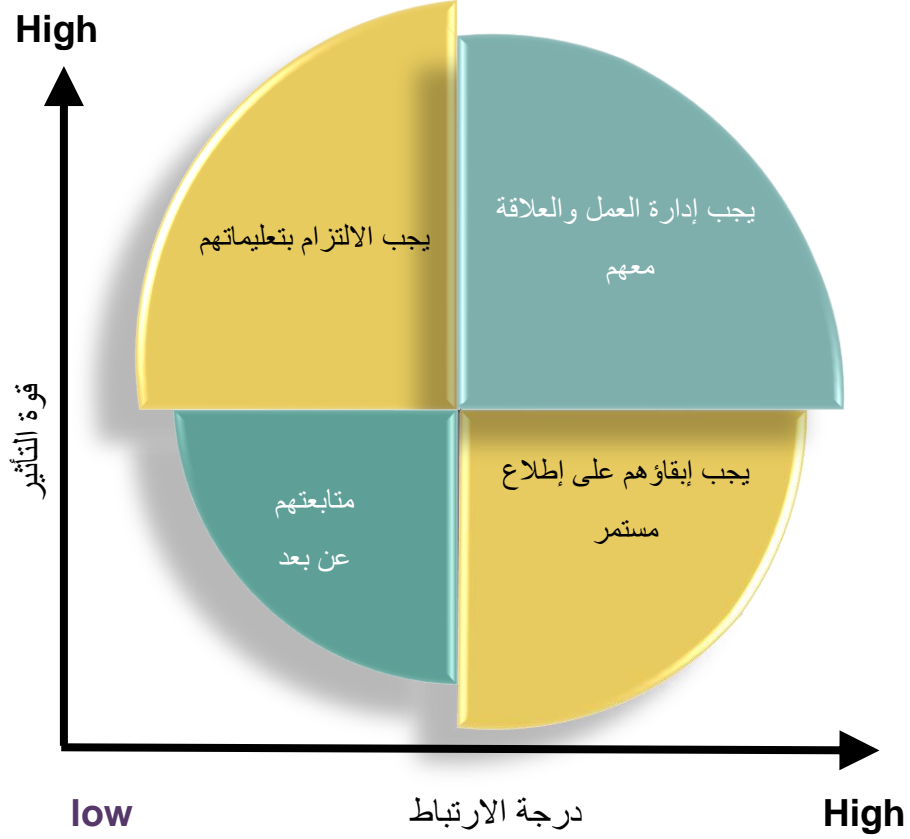
البيئة الخارجية

الفرص
التهديدات

مصفوفة SWOT تحليل البيئة الداخلية والخارجية

أداة الـ SWOT هي إحدى أدوات التحليل الاستراتيجي وتستخدم لتحديد 4 نقاط أساسية وهي القوة Strengths والضعف weaknesses والفرص opportunities والتهديدات threats ويمكن استخدامها سواء على نطاق المنظمات أو على نطاق أصغر كالمشاريع والمنتجات.





مصفوفة تحليل أصحاب المصلحة

يتم العمل على هذه المصفوفة بعد جمع وحصر أصحاب المصلحة المعنيين بالجمعية حيث يتم تصنيفهم حسب اتجاهين (قوة التأثير - قوة الارتباط) حيث يجب التعامل معهم حسب الاستراتيجيات التالية:

- 1. يجب إدارة العمل والعلاقة معهم: في حال ارتفاع قوة التأثير وارتفاع درجة الارتباط.
- 2. يجب إبقاؤهم على اطلاع مستمر: في حال ارتفاع درجة الارتباط وضعف قوة التأثير.
- 3. يجب الالتزام بتعليماتهم: في حال ارتفاع قوة التأثير وضعف درجة الارتباط.
- 4. متابعتهم عن بعد: في حال ضعف درجة الارتباط وضعف قوة التأثير.



لا بد من تسخير أدوات التواصل المتنوعة مع أصحاب المصلحة حسب استراتيجية التواصل لضمان توزيع الجهود الاتصالية وتحقيق التوازن. في الجدول التالي نوضح أساليب التواصل مع بعض الأدوات المقترحة:

هذا المستوى يتطلب مجهود كبير وأساليب وطرق متنوعة اتصالية وخلق أفكار تضمن رضا صاحب المصلحة

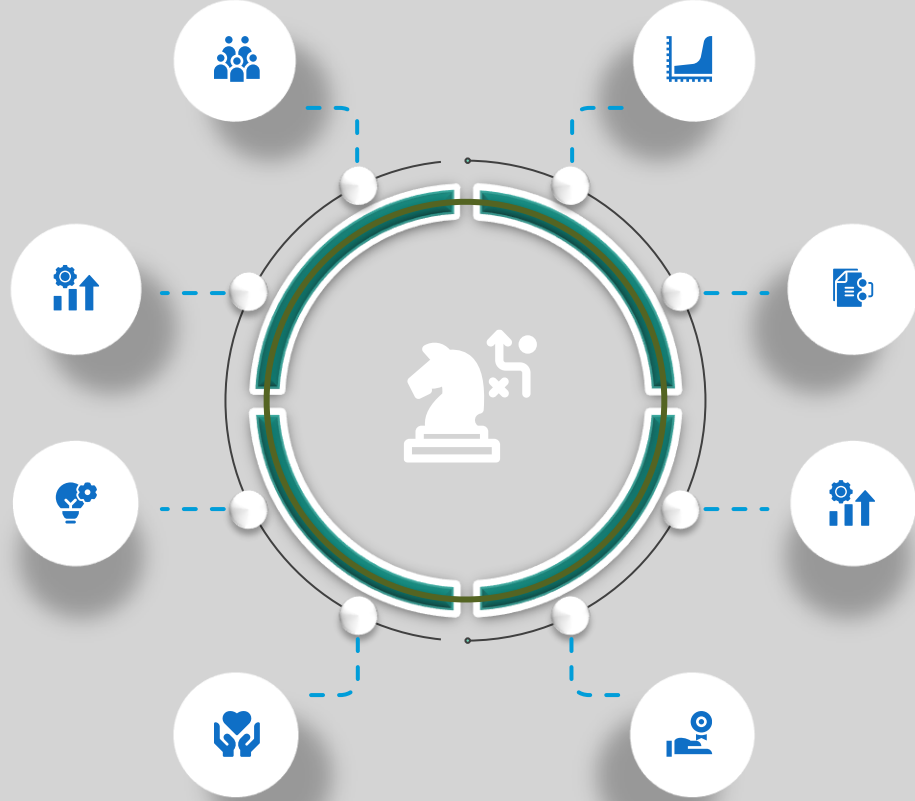
01

هذا المستوى يتطلب مجهود أقل في الحالة الاتصالية مع صاحب المصلحة

02



جمعية لهم حياتهم
LAHM HYAH

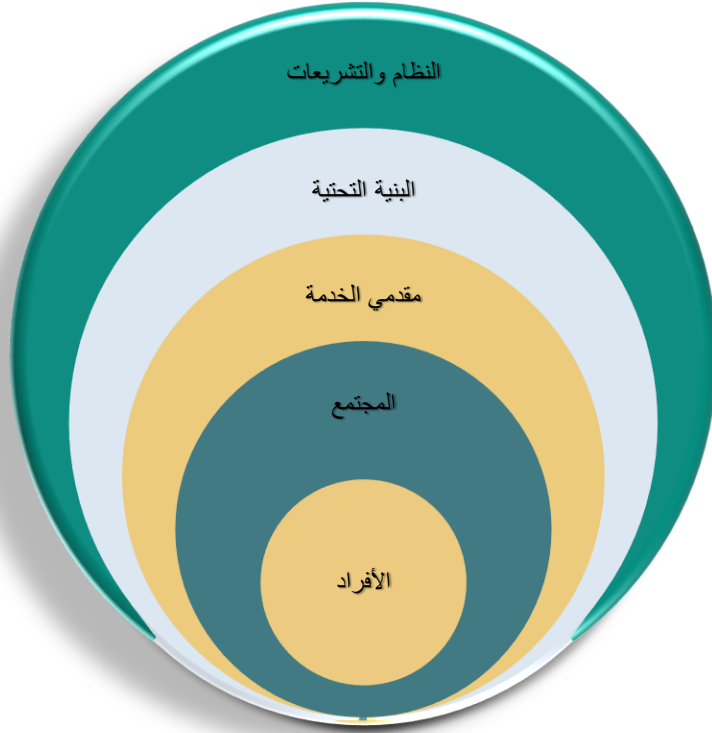


المحددات الرئيسية



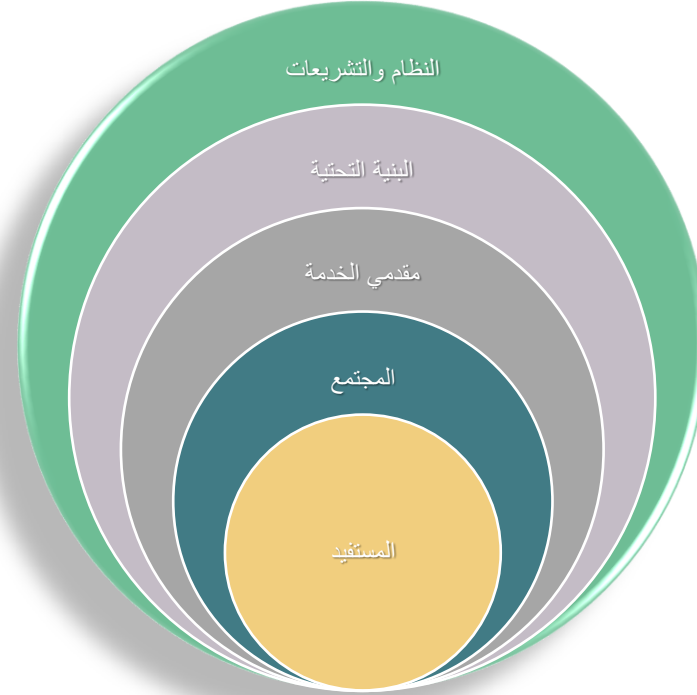
مستويات التدخل التنموي

- السياسات
التشريعات
- التجهيزات والإنشاءات
والموارد والمكان
- نقطة الاتصال
مع المستفيد
- الأسرة
- الأفراد



إطار عمل الجمعية

- السياسات
التشريعات
- التجهيزات والإنشاءات
والموارد والمكان
- نقطة الاتصال
مع المستفيد
- الأسرة
القطاع
- الأفراد
كيانات



الإطار العام

البيئة الداخلية

نقاط التحسين

١. قلة الموارد المالية
٢. نقص الكوادر البشرية المتخصصة في تسويق أنشطة الجمعية.
٣. ارتفاع المصاريف التشغيلية.
٤. الاعتماد الزائد على المانحين والتبرعات.

نقاط القوة

١. قدرة الجمعية على عمل شراكات مع جهات مهينة
٢. تتوافق تطلعات الجمعية مع رؤية المملكة ٢٠٣٠
٣. القدرة على جذب المتطوعين من المجتمع المحلي.
٤. قدرة الجمعية على تلبية الجمعية احتياجات الفئة المستفيدة

البيئة الداخلية

المخاطر المحتملة

١. قد تواجه الجمعية صعوبات في استجابة الجهات المانحة
٢. التغييرات في القوانين والأنظمة والتشريعات.
٣. تقلبات الوضع الاقتصادي المؤثرة على الدعم المالي.
٤. قد تواجه الجمعية عدم قدرتها على سد الاحتياج بسبب زيادة عدد المستفيدين

الفرص

١. توفر منصات التمويل الجماعي
٢. الاستفادة من دعم مكتب رؤية ٢٠٣٠
٣. وجود اقبال على الخدمات والبرامج التي تقدمها الجمعية في المجتمع المحلي
٤. توفر فرص تطوعية في المشاركة في أنشطة الجمعية

أنواع أصحاب المصلحة المعنيين بالجمعية





أنواع أصحاب المصلحة المعنيين بالجمعية

أبرز أصحاب المصلحة المعنيين بالجمعية



إعادة توزيع أصحاب المصلحة من حيث التأثير والإرتباط

High
قوة التأثير
low
درجة الارتباط
High

03

يجب الالتزام بتعليماتهم

- الجهات المختصة
- وزارة الصحة

01

يجب إدارة العمل والعلاقة معهم

- المستفيدون (المنظمات من القطاعات الثلاثة)
- مجلس الإدارة
- فريق العمل (موظفون، متطوعون)
- الوحدة الاشرافية بوزارة الصحة
- المؤسسات المانحة والداعمين
- الجمعيات الشريكة

04

متابعتهم عن بعد

- الجمعيات المماثلة لنشاط الجمعية
- كفاءات

02

يجب إبقاؤهم على إطلاع مستمر

- المركز الوطني لتنمية القطاع غير الربحي
- الجمعية العمومية

الفئة المستفيدة

تأمين و توفير الدواء و الفحوصات و البيئة الصحية
للمرضي و المحتاجين .

القضية المجتمعية:

المرضي المحتاجين للعلاج و الرعاية الصحية.

تعريف المستفيد:

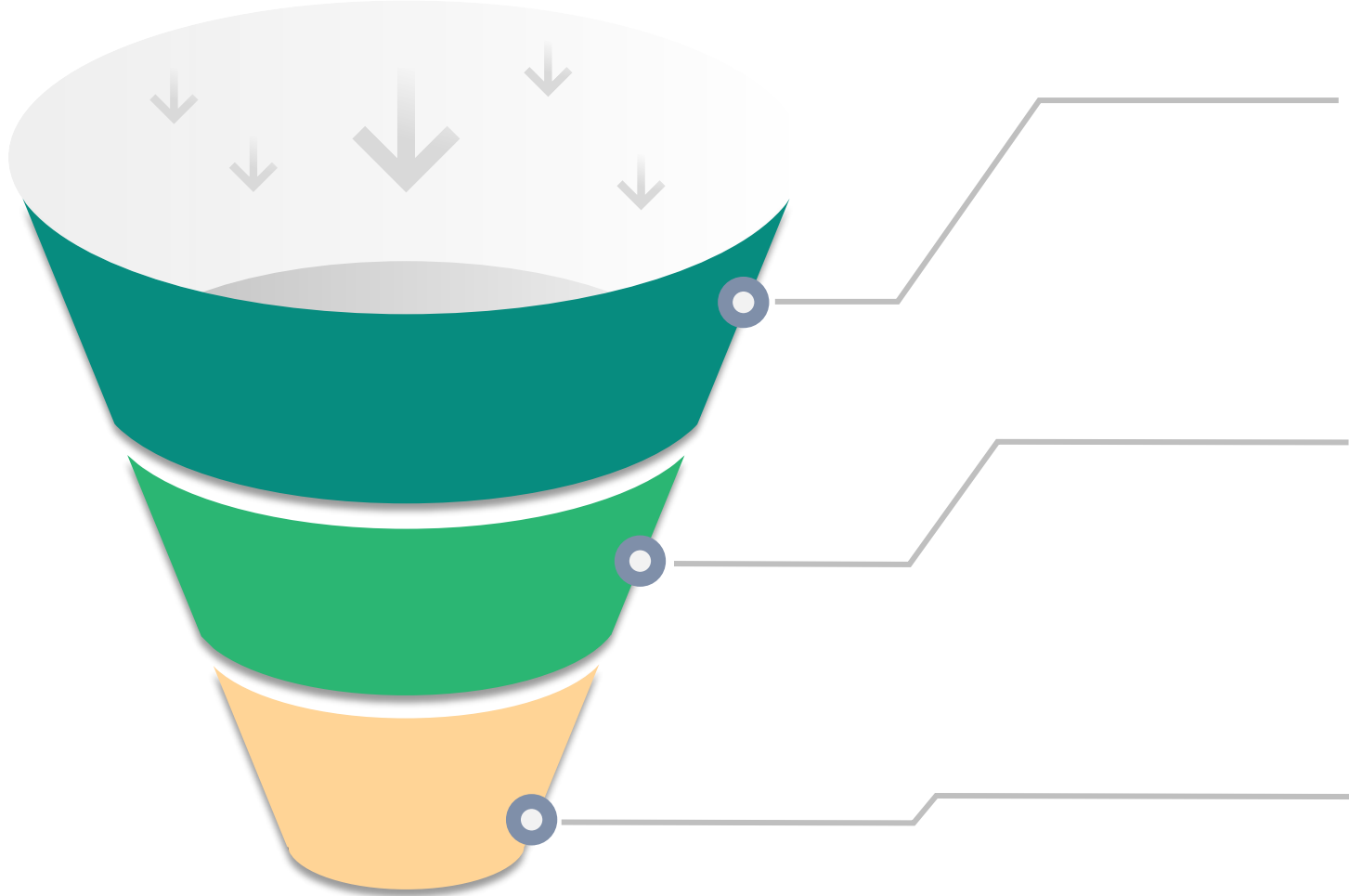
مصفوفة التوفر والتأثر

مدى التأثر	مدى التوفر	المرضى المحتاجين .	المرضى المحتاجين في منطقة الرياض	المرضى الأشد إحتياجاً للعلاج و الرعاية الصحية
المرضى ذوي الطبقة المتوسطة في محيط مدينة الرياض	المرضى المحتاجين في منطقة الرياض و في باقي مناطق المملكة.	المرضى المحتاجين للـدواء و الرعاية من الطبقة المتوسطة في مدينة الرياض		



التسوية الإستراتيجية





وصول سهل

الإنتحاح في بناء العلاقات والعمل في المساحات المشتركة مع الفاعلين في المنظومة خدمة الأسر المستفيدة.



تنظيم متين

الإعتماد على نقطة قوة الجمعية وهي تخصصها في منظومة خدمة الأسر الأشد إحتياجاً ودورها في ذلك



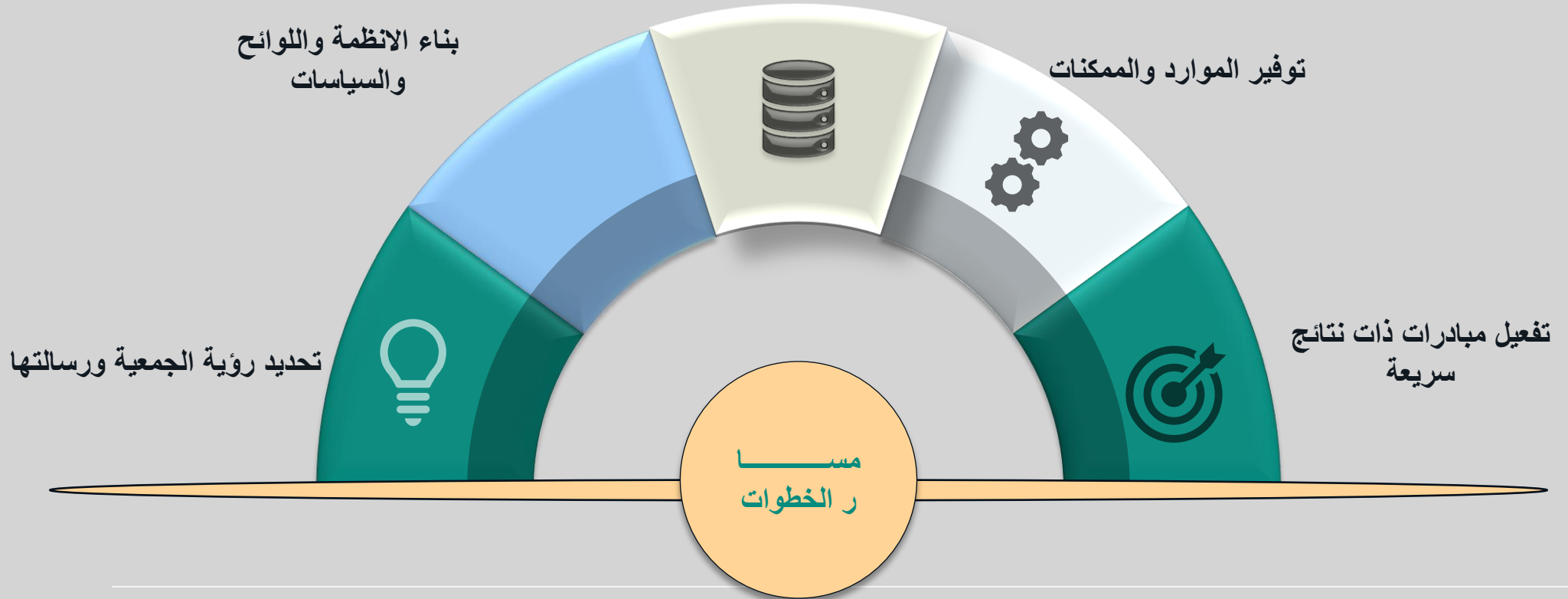
إستجابة رشيقة

سرعة وكفاءة تنفيذ الأعمال والمبادرات وتحقيق النجاحات السريعة



مسار الخطوات

تعين المدير التنفيذي



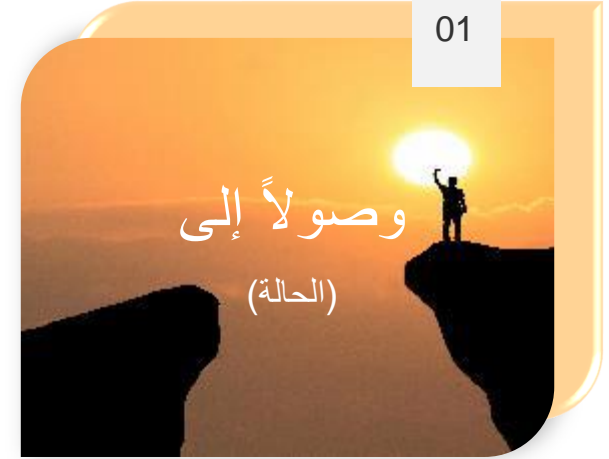
جمعية لهم حياة



- دعم المرضى المحتاجين و تأمين
الدواء و الفحوصات و
الأجهزة الطبية لهم.



- العمل على تقديم خدمات
الرعاية الصحية للفئة المستفيدة



- توفير بيئة صحية
لعلاج المحتاجين.



جمعية لهم حياتهم
LAHM HYAH



الرؤية

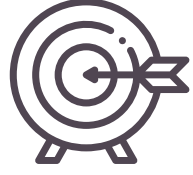
ريادة مجتمعية في تعزيز الصحة العامة وجودة الحياة .





الرسالة

نعمل على تعزيز الصحة العامة والوقاية من الأمراض من خلال تقديم برامج صحية مبتكرة، وتوعية مجتمعية فاعلة، وتمكين الأفراد من تبني أنماط حياة صحية، بالشراكة مع القطاعين الحكومي والأهلي، وبالاستناد إلى أفضل الممارسات والمعايير العالمية.



أهداف الجمعية:

تهدف الجمعية إلى تحقيق الغرض الذي أنشئت من أجله، وذلك إلى تحقيق الأهداف التالية:

١- دعم المرضى المحتاجين للعلاج وتأمين الدواء و الفحوصات والأجهزة

٢- دعم المحتاجين للتنويم في المستشفيات والتحويل للعمليات الجراحية.

٣- توفير بيئة صحية لعلاج المحتاجين

٤- تقديم خدمات الرعاية الصحية للفئة المستفيدة

٥- تفعيل برنامج التطوع الصحي



خريطة الأثر (Impact Map)

ريادة مجتمعية في تعزيز الصحة العامة وجودة الحياة

الأثر
الغاية

وجود برامج توعوية و تدريبية للمتطوعين و المرضى المحتاجين

توفر الخدمات للمرضى المحتاجين

النتائج القريبة
النتائج الرئيسية

إقامة برامج توعوية و داعمة للمرضى المحتاجين .

تقديم خدمات الخدمات الصحية للفئة المستفيدة.

الأهداف
الاستراتيجية

برامج التوعوية و تدريبية
و صحة .

عمل مسح ميداني لتحديد إحتياجات
المرضى المحتاجين

توفير الدعم الصحي

توفير الخدمات

الأنشطة الرئيسية
مسارات العمل

ريادة مجتمعية في تعزيز الصحة العامة وجودة الحياة

الأثر
الغاية

وجود برامج توعوية و صحية للمرضى للمستفيدين

تقديم برامج و مبادرات نوعية لخدمة المستفيدين من المرضى المحتاجين

النتائج القريبة
النتائج الرئيسية

إقامة برامج توعوية وتدريبية وتنموية للكوادر لخدمة المستفيدين

توفير مبادرات و برامج لخدمة المستفيدين المرضى المحتاجين

الأهداف
الإستراتيجية

برامج تدريبية و صحية

تأسيس وحدة التطوع

بناء القدرات لفريق العمل

تطوير البناء المؤسسي

الأنشطة الرئيسية
مسارات العمل

- تنمية الموارد المالية
- مجلس إدارة فعال

- بيئة عمل محفزة
- توافر فريق العمل

- فريق عمل فاعل و متمكن
- المنظومة التقنية

الممكنات

الشراكات الفاعلة

التكامل

الإلتقان

المشاركة

الشفافية

المبادرة

القيم



مسارات العمل

توفير و تيسير الخدمات لتحسين وإثراء خدمة المرضى المستفيدين . وإجراء مسح ميداني لتقييم إحتياجات المستفيدين من المرضى من حيث تقديم الخدمات المطلوبة من دعم المرضى و تأمين الدواء و الفحوصات و الأجهزة الطبية لهم.

توفير الخدمات

01

يشمل حصر إحتياجات المرضى المستفيدين والتعاون مع الجهات الحكومية والمنظمات غير الحكومية لمساعدة المرضى الأشد إحتياجا وتيسير الخدمات لهم.

تقديم المساعدات

02

الهدف جمع بيانات دقيقة عن إحتياجات المرضى المستفيدين و دعمهم و ذلك بتحديد أفضل السبل لمساعدتهم وتحديد عينة المسح والأداة المستخدمة وتحليل البيانات.

عمل مسح ميداني لتحديد إحتياجات المستفيدين

03

تشمل البرامج والأنشطة والدورات التوعوية و الصحية التي تلبي إحتياجات المستفيدين من المرضى المحتاجين .

برامج تدريبية وتنموية

04

القيم المؤسسية لدى الجمعية

القيمة	تعريفها	آليات تطبيقها	من يقوم بها	المعنيون بالقيمة
المبادرة	وتعني المبادرة بالشيء حيث ستحرص الجمعية على أخذ زمام المبادرات الصحية في مجال خدمة المرضى المستفيدين	- البحث في مشاريع التنمية المستدامة	- مجلس الإدارة - الإدارة التنفيذية	- المستفيدون - المجتمع
الشفافية	الوضوح إذا استعملت الجمعية على تطبيق وتفصيل معايير الشفافية فيما يعزز من شفافية عملها لدى أصحاب المصلحة	- نشر اللوائح الجمعية عبر موقع الجمعية	- مسؤول الحوكمة	- المستفيدون - المجتمع
العدالة	إعطاء كل حق حقه في الجمعية ستراعي حقوق كافة أصحاب المصلحة في جميع أعمالها	- وضع نماذج متقنة للبحث عن الحالات الأشد حاجة	- الإدارة التنفيذية	- المجتمع
الرفق	عدم تحميل ماله تحمل في الجمعية ستراعي كافة الجوانب التي تسير المستفيد بكافة أصحاب المصلحة تعامل الجمعية وتحقيق متطلباتهم	- مراعاة الظروف الطارئة وما قد يستجد من أحداث غير متوقعة	- مجلس الإدارة - الجمعية العمومية - الإدارة التنفيذية	- المجتمع
الإتقان	إخراج الشيء في صورته الأمثل حيث ستحرص الجمعية على إخراج خدماتها ومنتجاتها في أعلى درجات الجودة	- وضع لوائح وأنظمة لمتابعة الأعمال ووجود تغذية راجعة ومراجعة دائمة للأنشطة والبرامج التي تقوم بها الجمعية	- مجلس الإدارة - الإدارة التنفيذية	- المستفيدون - المجتمع

الممكنات وعوامل النجاح لدى الجمعية

فريق عمل متمكن وفاعل

تمتلك الجمعية فريق عمل متنوعي الخبرات والقدرات العملية

تنمية الموارد المالية

تسعى الجمعية لتنمية مواردها المالية وتحقيق الاستفادة المالية

خدمات متميزة

تتميز الجمعية بقدرتها على تقديم خدماتها من خلال أفضل الممارسات في مجال التميز المؤسسي

شراكات تنموية

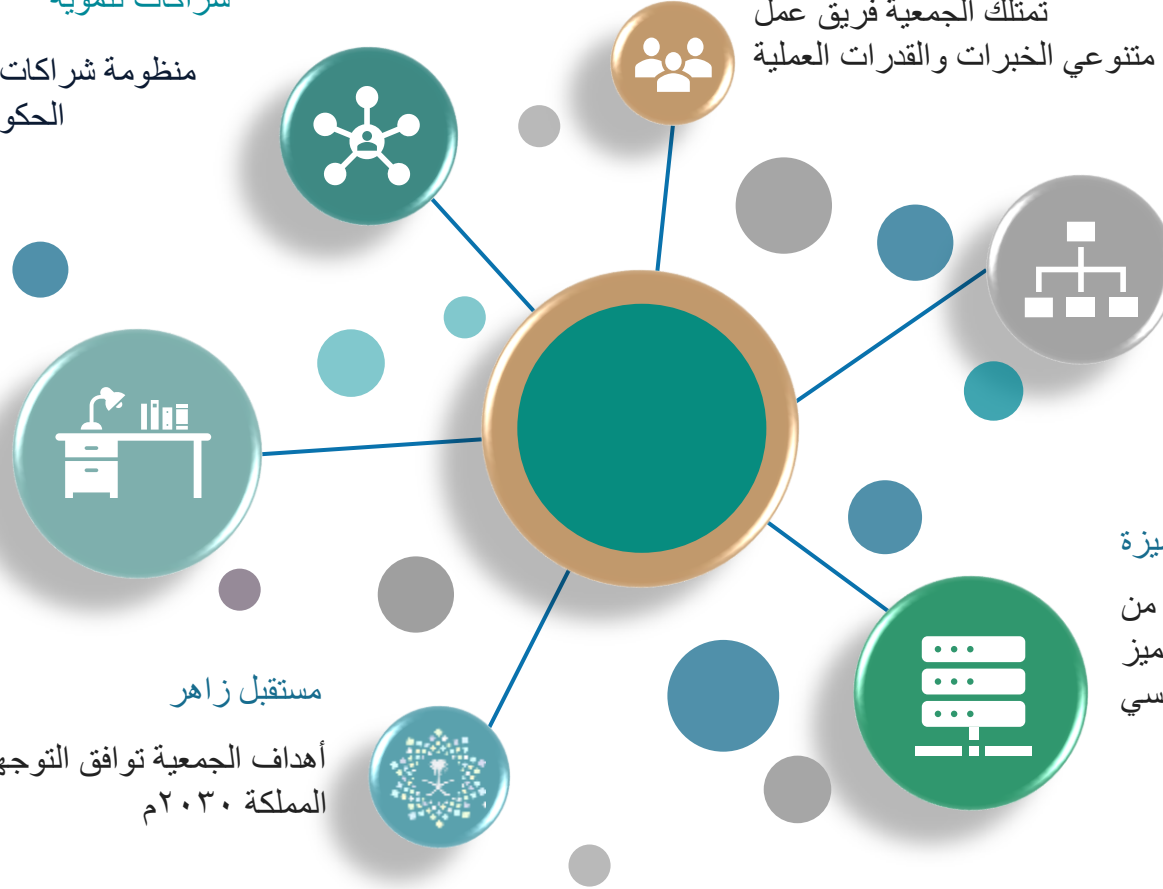
منظومة شراكات فاعلة مع مختلف القطاعات الحكومية والخاصة وغير الربحية

بيئة جاذبة

يمكن بناء بيئة جاذبة للعمل ولكل رواد التميز المؤسسي

مستقبل زاهر

أهداف الجمعية توافق التوجهات الإستراتيجية المنطلقة من رؤية المملكة ٢٠٣٠م



مؤشرات الأهداف الاستراتيجية KPI's

آلية القياس	وحدة القياس	المؤشرات	مسارات العمل	الأهداف
• تقرير	خدمة	• عدد الخدمات التي تم توفيرها للمرضى المستفيدين	• توفير العلاج	توفير بيئة صحية لعلاج المحتاجين
• تقارير	الخدمات المشتركة	• عدد الخدمات التي تم المشاركة فيها		
• تقرير	توفير رعاية صحية و علاج للمرضى	• توفير المساعدات المالية	• دعم المرضى	

مؤشرات الأهداف الاستراتيجية KPI's

آلية القياس	وحدة القياس	المؤشرات	مسارات العمل	الأهداف
• كشوفات	زيارة	• عدد الزيارات الميدانية	• عمل مسح ميداني لتحديد احتياجات الأسر المستفيدة	إقامة برامج توعوية و تدريبية و صحية للمرضى المستفيدين
• تقارير	• برنامج	• عدد البرامج المنفذة	• برامج توعوية و تدريبية و تنموية	
• سجلات	• دورة	• عدد الدورات المنفذة		



جمعية لهم حياتهم
LAHM HYAH

شكراً لكم